

第75期

中間事業報告書

(平成26年4月1日から
平成26年9月30日まで)

京極運輸商事株式会社

株主の皆様へ

株主の皆様には、ますますご清祥のこととお慶び申し上げます。

当社は、平成26年9月30日をもちまして当期（平成27年3月期）第2四半期（平成26年4月1日から平成26年9月30日まで）を終了いたしましたので、ここにその営業の概況と第2四半期決算につきましてご報告申し上げます。

当第2四半期累計期間におけるわが国経済は、政府による経済・金融政策などの効果により、雇用・所得環境の改善が見られ、緩やかに景気回復の動きが見られました。

しかしながら、消費税率引き上げに伴う駆け込み需要の反動で個人消費や住宅投資が減少し、また海外景気の下振れが、引き続き我が国の景気を下押しするリスクを抱えており、先行き不透明な状況が続いております。

物流業界におきましても景気の回復基調のなか、国内貨物輸送量が増加傾向にありましたが、一方原油高による燃料価格の高騰、ドライバー不足等の課題を抱え、引き続き厳しい経営環境にあります。

このような状況下、当社は引き続き営業力強化による売上増大と業務効率化に努めてまいりました。

売上高はドラム缶等容器販売部門では再生缶の販売数量及びドラム缶配送増により前期比3千6百万円の増加、倉庫業部門では主要取引先の取扱量の減少もありましたが、荷役作業量増により前期比3百万円の増加となりました。

一方、貨物自動車運送事業及び貨物運送取扱事業部門では中津事業所業務受託終了の影響により前期比4千7百万円の減少、港湾運送業及び通関業部門では国内需要低迷及び円安による輸入取扱量減により前期比2千2百万円の減少となっております。

結果、全部門の売上高は前期比3千1百万円減の28億6千万円となりました。

損益につきましては、倉庫賃借料及び営業車両賃借料等の固定費削減の結果、営業利益は2千3百万円、経常利益は3千9百万円、当第2四半期純利益は前期比3百万円増の2千3百万円となりました。

今後の見通しにつきましては、引き続き厳しい経営環境が予想されますが、当社といたしましては、部門間の連携を強化した営業展開を図り、売上増大に努め、併せて業務効率化による経費削減、人材育成、安全対策の推進により今一段の経営改善に努めてまいります。

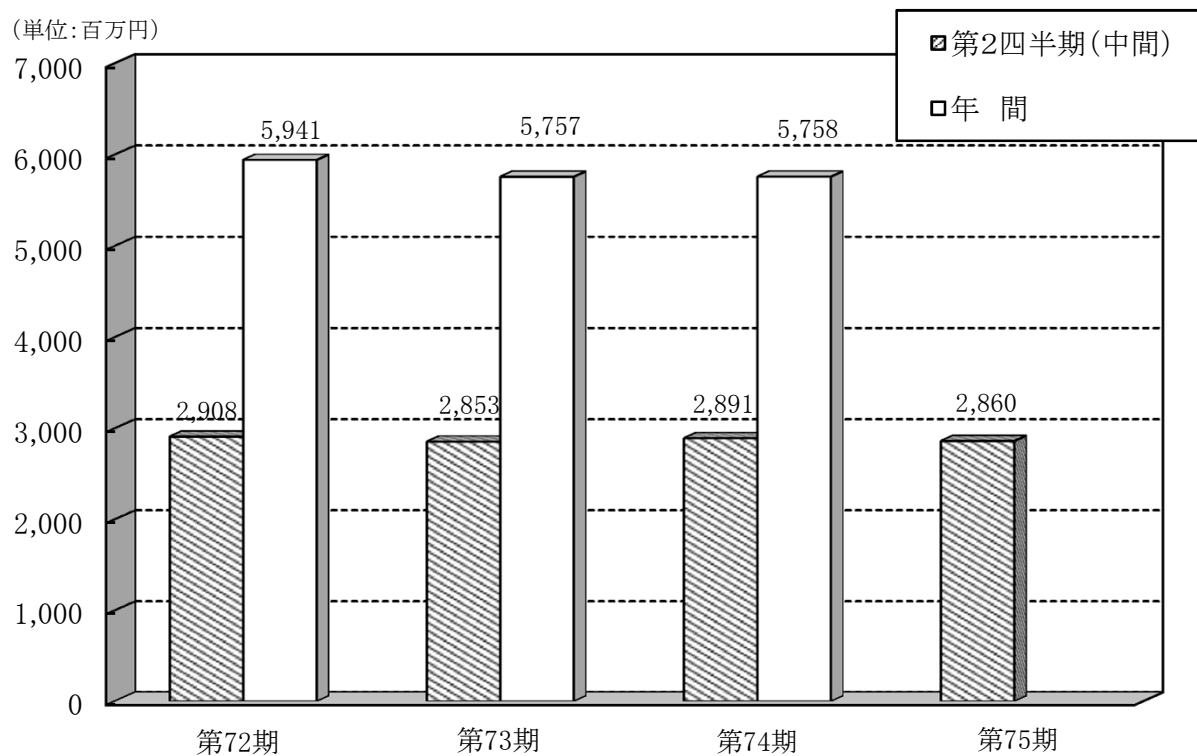
株主の皆様におかれましては、今後とも一層のご支援、ご鞭撻を賜りますようお願い申し上げます。

平成26年12月

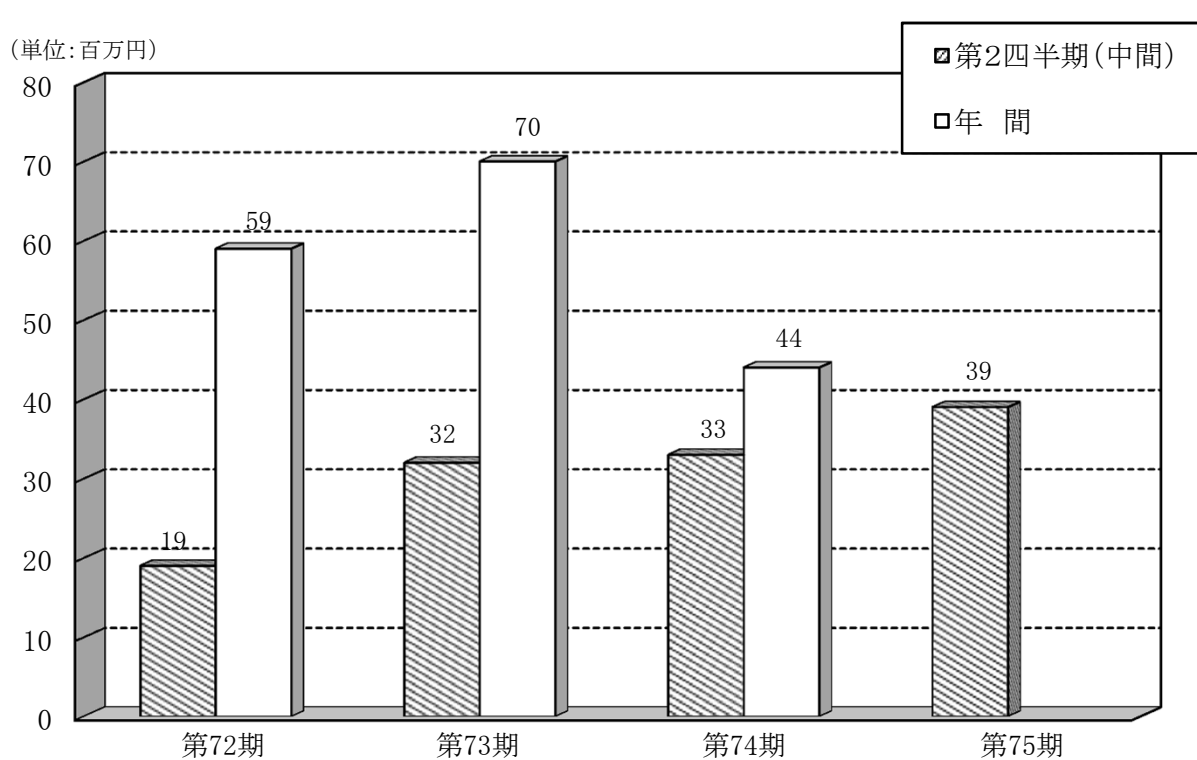
代表取締役社長 玉川 寿

業績の推移

売上高の推移



経常利益の推移



四半期貸借対照表

(単位:千円)

期別 科目	当期 (平成26年9月30日現在)	前年同期 (平成25年9月30日現在)	前期 (平成26年3月31日現在)
	金額	金額	金額
(資産の部)			
流動資産	2,101,206	1,985,517	2,024,838
現金及び預金	859,477	762,088	805,927
受取手形	100,482	88,725	109,394
売掛金	758,890	771,117	752,216
リース投資資産	23,848	19,367	25,151
商品	15,807	12,654	10,902
貯蔵品	12,757	13,360	13,316
前払費用	19,903	22,655	10,574
繰延税金資産	32,085	36,908	32,085
関係会社短期貸付金	140,000	143,500	140,500
その他	138,375	116,622	125,191
貸倒引当金	△ 418	△ 1,479	△ 418
固定資産	3,633,672	3,485,130	3,544,673
有形固定資産	2,273,524	2,298,719	2,292,524
建物	562,969	609,333	584,734
構築物	36,919	41,107	38,811
機械及び装置	26,637	28,144	28,513
車両運搬具	226,540	284,423	274,144
工具、器具及び備品	21,816	24,177	22,026
土地	1,114,544	1,114,544	1,114,544
リース資産	284,099	196,991	229,752
無形固定資産	6,609	7,243	6,926
借地権	1,683	1,683	1,683
ソフトウェア	346	980	663
その他	4,580	4,580	4,580
投資その他の資産	1,353,539	1,179,168	1,245,223
投資有価証券	820,047	645,876	690,989
関係会社株式	379,045	376,130	373,914
出資金	57,050	57,040	57,040
長期前払費用	1,221	1,691	1,496
リース投資資産	58,088	44,887	70,012
その他	38,313	53,969	52,297
貸倒引当金	△ 225	△ 425	△ 525
資産合計	5,734,878	5,470,647	5,569,511

(記載金額は千円未満を四捨五入して表示しております。)

(単位:千円)

期 別 科 目	当 期	前年同期	前 期
	(平成26年9月30日現在)	(平成25年9月30日現在)	(平成26年3月31日現在)
	金 額	金 額	金 額
(負債の部)			
流動負債	1,769,278	1,740,393	1,767,013
買掛金	623,555	619,956	601,588
短期借入金	718,000	718,000	718,000
1年内返済予定の 長期借入金	30,600	36,800	30,600
リース債務	116,938	86,960	102,047
未払金	12,381	25,336	56,510
未払費用	130,620	134,539	132,968
未払法人税等	16,106	16,268	13,608
預り金	10,429	10,592	20,307
賞与引当金	71,572	74,469	73,444
その他	39,077	17,473	17,941
固定負債	1,511,102	1,354,909	1,405,577
長期借入金	360,800	371,100	376,100
リース債務	274,738	190,743	242,882
退職給付引当金	756,026	678,579	668,246
役員退職慰労引当金	24,893	38,218	42,406
資産除去債務	63,414	62,968	63,189
繰延税金負債	28,859	11,533	10,207
その他	2,372	1,768	2,547
負債合計	3,280,380	3,095,302	3,172,590
(純資産の部)			
株主資本	2,094,861	2,126,189	2,125,551
資本金	160,000	160,000	160,000
資本剰余金	1,072	1,072	1,072
資本準備金	1,072	1,072	1,072
利益剰余金	1,964,584	1,995,912	1,995,274
利益準備金	40,000	40,000	40,000
その他利益剰余金	1,924,584	1,955,912	1,955,274
圧縮記帳積立金	222,981	236,892	230,303
別途積立金	1,261,000	1,261,000	1,261,000
繰越利益剰余金	440,603	458,020	463,971
自己株式	△ 30,795	△ 30,795	△ 30,795
評価・換算差額等	359,637	249,156	271,370
その他有価証券評価差額金	359,637	249,156	271,370
純資産合計	2,454,498	2,375,345	2,396,921
負債純資産合計	5,734,878	5,470,647	5,569,511

(記載金額は千円未満を四捨五入して表示しております。)

四半期損益計算書

(単位:千円)

期 別 科 目	当 期	前年同期	前 期
	(平成26年4月 1日から 平成26年9月30日まで)	(平成25年4月 1日から 平成25年9月30日まで)	(平成25年4月 1日から 平成26年3月31日まで)
	金 額	金 額	金 額
売 上 高	2,860,405	2,891,392	5,758,354
売 上 原 価	2,655,653	2,704,426	5,395,366
売 上 総 利 益	204,752	186,966	362,988
販 売 費 及 び 一 般 管 理 費	181,471	172,922	344,736
営 業 利 益	23,281	14,044	18,252
営 業 外 収 益	25,309	29,673	54,091
受 取 利 息	1,110	1,145	2,254
受 取 配 当 金	15,117	16,498	25,857
営 業 車 両 処 分 益	6,244	4,365	14,235
雇 用 安 定 助 成 金	—	2,083	2,083
そ の 他 営 業 外 収 益	2,838	5,582	9,662
営 業 外 費 用	9,357	10,914	28,724
支 払 利 息	8,885	9,949	19,700
そ の 他 営 業 外 費 用	472	965	9,024
経 常 利 益	39,233	32,803	43,619
特 別 利 益	—	2,491	2,557
特 別 損 失	520	883	3,974
税 引 前 四 半 期 (当 期) 純 利 益	38,713	34,411	42,202
法 人 税 等	15,273	14,430	22,858
四 半 期 (当 期) 純 利 益	23,440	19,981	19,344

(記載金額は千円未満を四捨五入して表示しております。)

会 社 の 概 要 (平成26年9月30日現在)

- (1) 商 号 京極運輸商事株式会社
 (2) 本店所在地 東京都中央区日本橋浜町一丁目2番1号
 (3) 創 業 明治24年10月15日
 (4) 設 立 年 月 日 昭和22年 5月12日
 (5) 資 本 金 1億6千万円
 (6) 従 業 員 227人
 (7) 営 業 種 目
 1. 港湾運送業
 2. 貨物自動車運送事業
 3. 貨物運送取扱事業
 4. 通関業
 5. 貨物梱包業
 6. 石油類容器の賃貸借、売買および洗滌修理業
 7. 石油製品類およびその副産物売買業
 8. 油槽清掃および消毒業
 9. 倉庫業
 10. 次の商品に関する輸出入および販売業
 電子部品、鉄鋼、飼料原料、繊維、建築資材、家具、洋品雑貨、食料品、酒類
 11. 産業廃棄物処理業
 12. 不動産、車両、荷役用機械および器具の賃貸借ならびに売買
 13. 船舶代理業
 14. 機械器具・装置等の加工、組立て、解体、保守点検および整備業務
 15. 労働者派遣事業
 16. 発電および売電に関する事業
 17. 以上に関連する一切の業務
 (8) 支店所在地

名 称	所 在 地	電 話 番 号
川崎支店	神奈川県川崎市川崎区浮島町12番6号	044(276)1020
京浜支店	神奈川県川崎市川崎区鋼管通四丁目17番2号	044(322)2672
京葉支店	千葉県市原市八幡北町三丁目7番10号	0436(41)7712

役 員 (平成26年9月30日現在)

代表取締役社長 玉 川 寿
 代表取締役専務 羽 生 康 秀
 常 務 取 締 役 湊 英 夫
 常 務 取 締 役 小 林 健 一
 取 締 役 千 代 敬 三
 取 締 役 金 子 啓 一
 取 締 役 松 本 幸 人
 常 勤 監 査 役 中 野 規 夫
 監 査 役 荒 木 一 郎
 監 査 役 後 藤 俊 夫

株 主 メ モ

事業年度	4月1日～翌年3月31日
定時株主総会	毎年6月に開催
配当金受領株主確定日	3月31日および中間配当金の支払を行うときは9月30日
株主名簿管理人	三菱UFJ信託銀行株式会社
特別口座の口座管理機関	三菱UFJ信託銀行株式会社
同 連絡先	三菱UFJ信託銀行株式会社 証券代行部 〒137-8081 東京都江東区東砂七丁目10番11号 Tel.0120-232-711（通話料無料）
上場証券取引所	東京証券取引所JASDAQ（スタンダード）
公告掲載新聞	東京都において発行する日本経済新聞 決算公告に代えて、貸借対照表の開示は、当社ホームページ (http://www.kyogoku.co.jp/kaisyagaiyou/zaimu/index.html) に掲載しております。

（ご注意）

1. 株主様の住所変更、買取請求その他各種お手続きにつきましては、原則、口座を開設されている口座管理機関（証券会社等）で承ることとなっております。口座を開設されている証券会社等にお問合せください。株主名簿管理人（三菱UFJ信託銀行）ではお取り扱いできませんのでご注意ください。
2. 特別口座に記録された株式に関する各種お手続きにつきましては、三菱UFJ信託銀行が口座管理機関となっておりますので、上記特別口座の口座管理機関（三菱UFJ信託銀行）にお問合せください。なお、三菱UFJ信託銀行全国各支店にてもお取次ぎいたします。
3. 未受領の配当金につきましては、三菱UFJ信託銀行本支店でお支払いいたします。

会社が発行する株式の総数	12,000,000株
発行済株式の総数	3,200,000株
株主数	343名